

ELŐZETES RÉGÉSZETI DOKUMENTÁCIÓ
ELŐKÉSZÍTŐ MUNKARÉSZ
Adatgyűjtés alapján
(ERD-I.)

***RFC 11 BOROSTYÁN VASÚTI KORRIDOR HEGYESHALOM-CSORNA-
PORPÁC-SZOMBATHELY-ZALASZENTIVÁN SZAKASZÁNAK FEJLESZTÉSE –
17 SZ. VASÚT SZOMBATHELY (KIZ) – ZALASZENTIVÁN (KIZ) (974+00 –
1446+30 HM SZ.) KÖZÖTTI SZAKASZ***

A

TRENECON KFT.

megrendelésére

készítette:

A



Magyar Nemzeti Múzeum
Közgyűjteményi Központ



NEMZETI
RÉGÉSZETI
INTÉZET

MAGYAR NEMZETI MÚZEUM KÖZGYŰJTEMÉNYI KÖZPONT

2025

1. AZ ELŐZETES RÉGÉSZETI DOKUMENTÁCIÓ TÁRGYA, ELKÉSZÍTÉSÉNEK CÉLJA, KÉSZÍTŐI

1.1. Az ERD tárgya: RFC 11 Borostyán vasúti korridor Hegyeshalom-Csorna-Porpác-Szombathely-Zalaszentiván szakaszának fejlesztése – 17 sz. vasút Szombathely (kiz) - Zalaszentiván (kiz) (974+00 – 1446+30 hm sz.) közötti szakasz

1.2. A tervezett változtatás helyszíne: Szombathely, Táplánszentkereszt, Sorkikápolna, Sorkifalud, Rábahídvég, Püspökmolnári, Vasvár, Alsóújlak, Oszkó, Pácsony, Győrvár, (Vas vármegye), Gósfa, Vasboldogasszony, Zalaszentlőrinc, Zalaszentiván (Zala vármegye) közigazgatási területén

1.3. Az ERD megrendelője: *Trenecon Kft.*

1.4. Az ERD megrendelésének célja: Környezeti hatástanulmány

1.5. Készítette: *Magyar Nemzeti Múzeum Közgyűjteményi Központ*

1.6. Az ERD elkészítése során *a kulturális örökség védelméről szóló 2001. évi LXIV. törvény (Kötv.) és a Kormány, a kulturális örökség védelmével kapcsolatos szabályokról szóló 68/2018. (IV. 9.) Kormány rendeletének (Korm. R.)* előírásait alkalmaztuk.

1.7. A Kötv. 23/C. § (5) bekezdésének megfelelően az ERD-t próbafeltárás alkalmazásával kell elkészíteni. Mivel az ERD megrendelésekor a próbafeltárást nem lehetett elvégezni, **az ERD** – a Korm. R. 39. § (1) bekezdése alapján – *több munkafázisban készül.* A Korm. R. 40. § (8) bekezdése szerint, amennyiben az első hatósági eljárás megindításakor a próbafeltárást akadályozó körülmény még nem hárult el, az ERD addig elkészült munkafázisait kell csatolni a kérelemhez. A feltárási projekttervvel záródó ERD, az akadályozó körülmények megszűnése után (vö.: Korm. R. 39. § (2) bekezdés) elvégzett próbafeltárás eredményei alapján készíthető el, a következő munkafázisban.

1.8. A beruházás a 345/2012. (XII. 6.) Korm. R. 1. melléklet 2.1.1. pont értelmében nemzetgazdasági szempontból kiemelt jelentőségű közlekedés infrastruktúra-beruházás.

2. RÉGÉSZETI ÉRTÉKVIZSGÁLAT, LELŐHELY-DIAGNOSZTIKAI VIZSGÁLATOK

2.1. Adattári, szakirodalmi, térképészeti adatgyűjtés

A tervezett nyomvonal a Nyugat-Magyarországi-peremvidéken halad, Vas vármegyében Szombathely, Táplánszentkereszt, Sorkikápolna, Sorkifalud, Rábahídvég, Püspökmolnári, Vasvár, Alsóújlak, Oszkó, Pácsony, Győrvár, míg Zala vármegyében Gósfa, Vasboldogasszony, Zalaszentlőrinc, Zalaszentiván közigazgatási területén keresztül. Elsőként a Sopron-Vasi-

síkságon fekvő Gyöngyös-sík kistájon vezet, mely alföldies jellegű, jelentéktelen szintkülönbségekkel, egyhangú, mikroformákban szegényes, DK felé lejtősödő, alacsony felszínét jégkorszaki vályog, agyagos vályogos löszös üledék és lösz borítja. A beruházással is érintett D-i térségében a jégkorszaki vályog kivastagodik, s helyenként a kavicstakaró egybeolvad a Rába-bal parti kavicstakaró felszínével. A jórészt tökéletes síkság felszínalakítási jellegét a lefolyástalan vagy rossz lefolyású lapos mélyedések kusza hálózata, valamint a Gyöngyös elszorvadt holtmedrei teszik némileg változatossá. A régi Gyöngyös-medrek vízfolyásaikkal behálózták az egész síkságot. Sorkifaludtól, illetve attól D-re az egységesen tagolatlan, tökéletes síkságon a Rábai teraszos sík kistájon halad, melynek felszínalakítási egységét csak a kavicstakaróba vágódott Gyöngyös és a Sorok-patak sekély völgyelése bontja meg. Barna jégkorszaki vályoggal és löszös üledékkel borított felszínét ma feltöltődés alatt álló laposok, lassan szivárgó erek és elszorvadt holtágak jellemzik.

Ezt követően a Kemenesháton halad tovább a nyomvonal, elsőként a Felső-Kemenesháton, Vasvártól egészen Zalaszentivánig. A fennsík DNY-ÉK-i irányban lejtősödik. Fialat negyedidőszaki kéregmozgások emelték meg, sajátos szerkezeti viszonyai és az alternatív lepusztulás miatt a fennsík keresztmetszete erősen aszimmetrikus, a D-i kitettségű lejtők lankásak, az É-iak pedig meredek. ÉK felé fokozatosan lealacsonyodó felszínén a vetődések mentén derékszögben megtörő, zezzugos völgyhálózat alakult ki, mely lapos tetejű völgyközi hátakra és platókra tagolja.

A nyomvonal a Zalai-dombságon ér véget az Ős-Rába elhagyott völgyében, a Felső-Zala-völgyben, mely ÉK-DNY-i irányban elrendeződött árkos vetődésben kialakult aszimmetrikus eróziós teraszos völgy a dombvidék É-i peremén.¹

A közhiteles lelőhely-nyilvántartás, a szakirodalmi és térképészeti kutatások során a nyomvonalak 250 m-es övezetében összesen **66** nyilvántartott régészeti lelőhelyre utaló adatot gyűjtöttünk. Vas vármegyéből 46 és Zala vármegyéből 20 lelőhely ismert.

A régészeti lelőhelyekről további információkat szereztünk a 2021-22-ben az intézményünk által készített *M86 autópálya Körment (M80) – Szombathely-Zanat kelet (M86) közötti szakasz* és annak *módosítása* ERD I. dokumentációkból, melyekhez akkor terepbejárásokat végeztünk. 2014-ben már készült előzetes régészeti dokumentáció *Szombathely – Zalaszentiván vasútvonal*

¹ Magyarország kistájainak katasztere I. Szerk.: Marosi S. – Somogyi S. Budapest, 1990.

korszerűsítése címmel.² Az ERD kapcsán 2014. 02. 26. – 03. 03. között terepbejárást is végeztek az MNM NÖK munkatársai a nyomvonalon.

2.2. Régészeti terepbejárás

A szerződéskötéskor a nyomvonal egy szakaszán – Vasvár, Alsóújlak, Oszkó és Pácsony térségében – több nyomvonalváltozat is tervezett volt, melyeket azóta elvetettek, így az ezekre a változatokra számolt terepbejárást nem végeztük el, elszámolásra nem kerülnek. Mivel 2014-ben a nyomvonalat már lejárták munkatársaink és a dokumentáció elkészítésére rendelkezésre álló időben a 2014-es kutatási körülményeknél jobb megfigyelési viszonyok nem álltak rendelkezésünkre, egyéb szakaszokat nem is terveztünk terepbejárással vizsgálni ismételt.

2.3. AZ ÉRTÉKVIZSGÁLAT EREDMÉNYÉNEK ÖSSZEFOGLALÁSA

Az alábbi régészeti lelőhelyeket azonosítottuk a vizsgált nyomvonal 250 m-es környezetében:

Név:	Nyilvántartási szám:	Információ forrása:	Lelőhely jellege:	Lelőhely kora:	Pozíciója:
<i>Szombathely – Hétvégi kertek</i>	86609	<i>terepbejárás, régészeti megfigyelés</i>	<i>telep</i>	<i>római kor Árpád-kor, középkor</i>	<i>pufferzónában</i>
<i>Szombathely – Vasúti-dűlő</i>	43869	<i>helyszíni szemle, régészeti megfigyelés, terepbejárás</i>	<i>telep</i>	<i>rézkor, bronzkor?, vaskor, kelta, késő középkor</i>	<i>érintett</i>
<i>Szombathely – Határőr utca</i>	38560	<i>helyszíni szemle, régészeti megfigyelés, terepbejárás</i>	<i>telep</i>	<i>bronzkor, kelta, római kor, Árpád-kor, késő középkor</i>	<i>50 méteres pufferzónában</i>
<i>Szombathely – Gyöngyöshermán, Szent István u. és környéke</i>	68023	<i>régészeti megfigyelés</i>	<i>telep</i>	<i>római kor</i>	<i>50 méteres pufferzónában</i>
<i>Szombathely – Gyöngyöshermán, Külső Rumi úttól É-ra</i>	86611	<i>terepbejárás, régészeti megfigyelés</i>	<i>telep</i>	<i>késő középkor</i>	<i>érintett</i>
<i>Szombathely – Hidvégi-úti-dűlő</i>	95187	<i>terepbejárás</i>	<i>telep</i>	<i>bronzkor, Árpád-kor</i>	<i>pufferzónában</i>
<i>Szombathely – Hermáni-dűlő III.</i>	95189	<i>terepbejárás</i>	<i>telep</i>	<i>őskor, Árpád-kor</i>	<i>pufferzónában</i>
<i>Szombathely – Gyöngyöshermán,</i>	86613	<i>terepbejárás, régészeti</i>	<i>telep</i>	<i>római kor, középkor, újkor</i>	<i>érintett</i>

² Szombathely – Zalaszentván vasútvonal korszerűsítése. ERD, MNM NÖK, (Eke István, Ilon Gábor – MNM NÖK, Nagy Marcella – Savaria Múzeum, Straub Péter – Göcseji Múzeum), 2014. április 14.

<i>Hermáni-dűlő II.</i>		<i>megfigyelés</i>			
<i>Szombathely – Hermáni-dűlő</i>	<i>29966</i>	<i>terepbejárás, régészeti megfigyelés</i>	<i>telep</i>	<i>urnamezős k., középkor, újkor</i>	<i>50 méteres pufferzónában</i>
<i>Szombathely – Gyöngyöshermán, Harmad-dűlő</i>	<i>86615</i>	<i>terepbejárás</i>	<i>telep</i>	<i>őskor</i>	<i>50 méteres pufferzónában</i>
<i>Szombathely – Gyöngyöshermán, Harmad-dűlő II.</i>	<i>86617</i>	<i>terepbejárás</i>	<i>telep</i>	<i>római kor</i>	<i>50 méteres pufferzónában</i>
<i>Táplánszentkereszt – Kalapácsi-dűlő III.</i>	<i>Nyilvántartásba vétel alatt</i>	<i>terepbejárás</i>	<i>telep</i>	<i>késő középkor, kora újkor-újkor</i>	<i>érintett</i>
<i>Táplánszentkereszt – Mohácsi mezőtől keletre</i>	<i>62432</i>	<i>régészeti megfigyelés, ásítás, terepbejárás</i>	<i>telep</i>	<i>kora bronzkor, középkor, újkor</i>	<i>50 méteres pufferzónában</i>
<i>Sorkikápolna – Keszőcei-dűlő</i>	<i>56132</i>	<i>helyszíni szemle, ásítás, terepbejárás, régészeti megfigyelés</i>	<i>telep szórvány</i>	<i>őskor, késő középkor, újkor római kor</i>	<i>érintett</i>
<i>Sorkikápolna – Erdőalja</i>	<i>86619</i>	<i>terepbejárás, régészeti megfigyelés</i>	<i>telep</i>	<i>őskor, római kor, középkor, újkor</i>	<i>érintett</i>
<i>Sorkifalud – Tótfalusi-határszél</i>	<i>86623</i>	<i>terepbejárás, régészeti megfigyelés</i>	<i>telep</i>	<i>őskor, középkor</i>	<i>érintett</i>
<i>Sorkifalud – Vasútállomástól K-re</i>	<i>86625</i>	<i>terepbejárás, régészeti megfigyelés</i>	<i>telep</i>	<i>őskor, középkor</i>	<i>50 méteres pufferzónában</i>
<i>Sorkifalud – Füzesi-dűlő II.</i>	<i>86627</i>	<i>terepbejárás</i>	<i>telep</i>	<i>őskor, római kor, középkor</i>	<i>50 méteres pufferzónában</i>
<i>Sorkifalud – Füzesi-dűlő</i>	<i>62398</i>	<i>régészeti megfigyelés, ásítás, terepbejárás</i>	<i>telep szórvány</i>	<i>középkor őskor</i>	<i>pufferzónában</i>
<i>Sorkifalud – Rétútra-dűlő</i>	<i>62156</i>	<i>ásítás, régészeti megfigyelés, terepbejárás</i>	<i>telep szórvány</i>	<i>neolitikum, vaskor római kor, Árpád-kor</i>	<i>pufferzónában</i>
<i>Sorkifalud – Paperdei-dűlő II.</i>	<i>86629</i>	<i>terepbejárás</i>	<i>telep</i>	<i>őskor, középkor</i>	<i>50 méteres pufferzónában</i>
<i>Sorkifalud – Taródháza, TSz major</i>	<i>62152</i>	<i>ásítás, régészeti megfigyelés, terepbejárás</i>	<i>telep, temető</i>	<i>halomsíros k.</i>	<i>pufferzónában</i>
<i>Sorkifalud – Szentléránt, vasútállomástól Ny-ra</i>	<i>65860</i>	<i>helyszíni szemle, terepbejárás</i>	<i>telep</i>	<i>neolitikum</i>	<i>pufferzónában</i>
<i>Püspökmolnári – Nyáros-allai-dűlő</i>	<i>86631</i>	<i>terepbejárás, régészeti megfigyelés</i>	<i>telep</i>	<i>római kor</i>	<i>érintett</i>

Püspökmolnári – Vágás-alla	86633	terepbejárás	telep	római kor, késő középkor	50 méteres pufferzóná- ban
Püspökmolnári – Kilencedik-dűlő II.	86637	terepbejárás	telep	középkor	50 méteres pufferzóná- ban
Püspökmolnári – Nyolcadik-dűlő, ÉNy-i része	34916	terepbejárás	telep	késő középkor (13-14. sz.)	pufferzónában
Püspökmolnári – Molnári úton felüli- dűlő	86635	terepbejárás, régészeti megfigyelés	telep	őskor, késő középkor, kora újkor	50 méteres pufferzóná- ban
Püspökmolnári – Vasútállomástól K-re	86639	terepbejárás	telep	őskor, római kor, középkor	pufferzónában
Püspökmolnári – Molnári úton aluli- dűlő	86643	terepbejárás	telep	késő bronzkor, római kor	50 méteres pufferzóná- ban
Püspökmolnári – Rábamellék	64552	helyszíni szemle, terepbejárás	telep	őskor, római kor, középkor	50 méteres pufferzóná- ban
Vasvár – Schetten árka, Setény	63990	terepbejárás	vár (kisvár, lakótorony)	középkor	50 méteres pufferzóná- ban
Vasvár – Alsó-pörös	86645	terepbejárás	telep	római kor	pufferzónában
Vasvár – Malom út, Pap malom	63958	terepbejárás, helyszíni szemle, régészeti megfigyelés	út	római kor, középkor	50 méteres pufferzóná- ban
Vasvár – Alkotmány u. 50.	30059	régészeti megfigyelés	telep	halomsíros k., urnamezős k.	pufferzónában
Vasvár – Alkotmány u. 64-72.	63878	adattári dokumentáció	kőház	középkor (15. sz.)	pufferzónában
Vasvár – Pápoci országúttól D-re	63966	terepbejárás, helyszíni szemle, régészeti megfigyelés	telep mérőföldkő	középkor római kor	pufferzónában
Vasvár – Pápoci országúttól É-ra, Szedernyes Hosszú- dűlő	63984	helyszíni szemle	villa, temető	római kor	pufferzónában
Vasvár – Pápoci országúttól É-ra	63968	terepbejárás, régészeti megfigyelés	telep temető	őskor, római kor, Árpád-kor római kor	pufferzónában
Vasvár – Kökényes- dűlő	42802	helyszíni szemle, terepbejárás, ásatás	telep, vasolvasztó műhely	Árpád-kor	50 méteres pufferzóná- ban
Alsóújlak – Katonák útja	42723	terepbejárás	út	római kor	pufferzónában
Hegyhátszentpéter – Katonák útja	69337	helyszíni szemle, terepbejárás	út	Árpád-kor, késő középkor	érintett
Pácsony – Külső- tagok	90479	terepbejárás	telep	római kor, népvándorlás	50 méteres pufferzóná- ban

				kor, Árpád-kor, középkor	ban
Pácsony – Lapsa	62060	terepbejárás, helyszíni szemle, ásátás, régészeti megfigyelés	telep	őskor, római kor, avar, Árpád-kor, középkor	50 méteres pufferzóná- ban
Győrvár – Békavár	42895	terepbejárás	szórvány	őskor	pufferzónában
Győrvár – Verna patak mellett	30052	terepbejárás	telep	neolitikum, rézkor	pufferzónában
Gősfá – Fásdi-hegy	86647	terepbejárás	telep	neolitikum, római kor, népvándorlás kor, Árpád-kor, késő középkor, kora újkor	50 méteres pufferzóná- ban
Gősfá – Viola utca	86649	terepbejárás	telep	neolitikum, rézkor, kora bronzkor, urnamezős k., kelta, római kor, népvándorlás kor, középkor	50 méteres pufferzóná- ban
Egervár – Kertekalja	39306	terepbejárás	telep falu	bronzkor középkor	pufferzónában
Egervár – Cseteházi- dűlő	39303	ásátás	telep épület sír (csvázás)	bronzkor, Árpád-kor, késő középkor újkor (barokk) ismeretlen kor	pufferzónában
Egervár – Vár	39298	helyszíni szemle, ásátás, régészeti megfigyelés	vár sánc	Árpád-kor, késő középkor, török kor kora újkor	pufferzónában
Vasboldogasszony – Sárvíz-csatorna	39317	helyszíni szemle, régészeti megfigyelés	telep őslénytani lelet	középkor ismeretlen kor	érintett
Vasboldogasszony – Alhegy	86651	terepbejárás, régészeti megfigyelés	telep	neolitikum, rézkor, római kor, Árpád-kor	50 méteres pufferzóná- ban
Egervár – Kodány- malom	39322	terepbejárás	épület	római kor	pufferzónában
Zalaszentlőrinc – Rk templom környéke	69175	régészeti megfigyelés	templom, település	középkor	pufferzónában
Zalaszentlőrinc – Telek-alla	86653	terepbejárás	telep	római kor, Árpád-kor, késő középkor	50 méteres pufferzóná- ban
Zalaszentlőrinc – Rövid Fancsika	86655	terepbejárás	telep	őskor, római kor, Árpád-kor, késő középkor, újkor	50 méteres pufferzóná- ban

Zalaszentlőrinc – Rövid Fancsika	19299	ásatás, terepbejárás	vár	Árpád-kor, késő középkor	pufferzónában
Zalaszentlőrinc – Malom-rét II.	19303	terepbejárás, régészeti megfigyelés	telep	DVK, lengyeli k., rézkor, késő bronzkor, kelta, római kor, Árpád-kor	érintett
Zalaszentlőrinc – Malom-rét III.	19304	terepbejárás	telep	középkor, újkor	pufferzónában
Zalaszentlőrinc – Temető	69181	régészeti megfigyelés	telep	őskor	pufferzónában
Zalaszentiván – Vár	69257	adatgyűjtés	vár, gát	középkor	50 méteres pufferzónában
Zalaszentlőrinc – Malom-rét	19300	terepbejárás	telep telep, urnasír	DVK, rézkor, középkor római kor	50 méteres pufferzónában
Zalaszentiván – Nagyfalud II.	69193	adatgyűjtés	sír	bronzkor	pufferzónában
Zalaszentiván – Pap-tag	34557	terepbejárás	telep	őskor, Árpád-kor	pufferzónában
Zalaszentiván – Arany János utca	69197	terepbejárás	telep	bronzkor, középkor	pufferzónában

Az azonosított, illetve vizsgált régészeti lelőhelyek ismert kiterjedését az átnézeti és az 1-6. sz. térképmellékleteken ábrázoltuk, a térinformatikai állományok a digitális melléklet „Terinformatika” mappájában érhetőek el.

3. KUTATÁSI TERV

3.1. A változtatási szándékok ismertetése

A projekt során az RFC 11 Borostyán vasúti korridor Hegyeshalom-Csorna-Porpác-Szombathely-Zalaszentiván szakaszának fejlesztését tervezik. Jelen dokumentáció a 17 sz. vasút Szombathely – Zalaszentiván (974+00 – 1446+30 hm sz.) közötti szakaszát tartalmazza.

Egyéb műszaki információ a tervezés jelen fázisában nem áll rendelkezésünkre.

3.2. Örökségvédelmi hatáselemzés és az ERD II. fázisában javasolt lelőhely-diagnosztikai vizsgálatok meghatározása

A teljes vizsgálati területen összesen 66 régészeti lelőhelyet azonosítottunk, melyekből 11 régészeti lelőhelyet érint a tervezett nyomvonal, illetve további 26 régészeti lelőhely található az 50 m-es pufferzónájukban.

A régészeti lelőhelyek a Kötv. alapján általános védelem alatt állnak. A Kötv. 19. § (2) szerint a régészeti örökség elemei eredeti helyzetükből csak régészeti feltárás keretében mozdíthatók el.

A beruházás tervezése során feltétlenül figyelembe kell venni a szükséges régészeti feltárások idő- és költségigényét.

A régészeti értékvizsgálat során, a tervezett nyomvonal területén sehol sem azonosítottunk olyan helyben megtartandó örökségi elemeket, amelyeket a Korm. R. 21. § (3) bekezdés alapján a földmunkával el kell kerülni.

Mivel a tervezés jelenlegi fázisában még nem ismertek a műszaki paraméterek, valamint a földmunkák pontos szélessége és mélysége, így jelenleg nem tudunk pontos örökségvédelmi javaslatokat tenni, azokat majd a kivitelezési tervek ismeretében lehet meghatározni.

A Szombathely – Zalaszentiván vasútvonal korszerűsítése kapcsán a Zalaszentiván és Pácsony között az érintett régészeti lelőhelyeken régészeti megfigyelés is folyt, így ezekről a lelőhelyekről pontosabb információval is rendelkezünk, illetve ahol szükséges volt, ott bontómunkára is sor került.

Amennyiben a kiviteli tervek alapján szükségessé válik, akkor az érintett, illetve az 50 m-es pufferzónában lévő régészeti lelőhelyeken, vagy azok egy részén, illetve a nyomvonal egyes, régészeti szempontból kedvező szakaszain *próbafeltárás* elvégzése javasolt, mivel számítani lehet további, eddig ismeretlen lelőhelyek előkerülésére, illetve az ismert lelőhelyek bővülésére. Ezeken túl jelentős kockázati tényezőt jelentenek a régészeti korú temetők is, mivel felszíni vizsgálattal csak nehezen lehet azonosítani őket, viszont feltárásuk idő és költségigényes.

A kiviteli tervektől függően *geofizikai kutatásokra* is sor kerülhet.

A próbafeltárásra, illetve a szükséges geofizikai kutatásokra javasolt területek nagyságát a végleges műszaki adatok, kiviteli tervek ismeretében lehet majd meghatározni.

A mezőgazdasági művelésű területek geofizikai mérések elvégzésére legalkalmasabb a növényzet maximum 10 cm magasságú időszak, melynek során a felszín egyenletes simaságú. A mérések elvégzését egyértelműen kizárja a 25 cm-nél magasabb vegetáció, a zöldkár lehetősége és a mélyszántottság.

A Korm. R. 39. § (2) bekezdése alapján próbafeltárásokra csak az akadályozó körülmények elhárulását követően kerülhet sor, régészeti munkavégzésre alkalmas állapotú területen, amelynek szempontjait a Korm. R. 34. § (3) bekezdése határozza meg. A feltárások megkezdése előtt a beruházónak el kell végeztetni a területen a fakitermelést, bozót- és egyéb növényzet irtását, az építési, bontási, vagy egyéb hulladék eltávolítását, a lőszer- és tűzszerészeti vizsgálatot és mentesítést, illetve az erről szóló minőségbiztosítási jegyzőkönyvet a feltárást végző

intézménynek átadnia. Biztosítani kell a feltárandó terület megközelíthetőségét, ki kell jelölnie a közművezetéseket és köteles átadnia ezek leíró és térképes dokumentációját lehetőleg EOV-rendszerben készült állomány formájában.

A Korm. R. 36. § (2) bekezdés alapján a gépi és kézi földmunkát a régész irányítása mellett kell végezni, olyan *munkagép* (gumikerekes forgókotró, iszapoló vagy rézsűző kanállal) alkalmazásával, amely alkalmas a régészeti jelenségek jelentkezési szintjén a régészeti tükörfelület kialakítására.

A Kötv. 21. § (2) bekezdés szerint a szükséges próbafeltárásokat a régészeti rétegsor aljáig kell elvégezni.

3.3. A javasolt lelőhely-diagnosztikai vizsgálatok költségkalkulációja

Vizsgálat típusa	Nettó egységár	Terület/Hossz	Kalkulált nettó költség*
<i>Geofizikai kutatás (mágneses)</i>	40 Ft/m ²	nem ismert m ²	nem kalkulálható Ft
<i>Próbafeltárás</i>	2 520 Ft/m ² pozitív eredmény esetén; 1 100 Ft/m ² negatív eredmény esetén	nem ismert m ²	nem kalkulálható Ft
<i>Feltárási projektterv összeállítása</i>	50 000 Ft	47 km	2 350 000 Ft
Összesen	nem kalkulálható Ft		

*Kötv. 19. § (4) alapján, a Korm. R. 8. mellékletében meghatározott hatósági egységárak szerint

A Kötv. 23/F. § 8a) alapján az ár nem tartalmazza a próbafeltárások elvégzéséhez szükséges gépi földmunka költségét!

A végleges költségbecslést a kivitelezési adatok pontosítása, a beruházás végleges megtervezése után lehet elvégezni, a megbízói adatszolgáltatás alapján.

A Kötv. 23/F. (8) értelmében az Előzetes régészeti dokumentáció készítésének teljes költségei nem haladhatják meg a beruházás teljes bekerülési költségének 0,35%-át, kivéve, ha a Beruházó ennél magasabb összeg megfizetését vállalja.

Az előzetes régészeti dokumentáció készítésének költsége a terepen végzett régészeti szaktevékenység mellett tartalmazza a végleges leletbefogadás, de nem tartalmazza a próbafeltáráshoz szükséges gépi földmunka, továbbá a munka- és balesetvédelmi szabályok betartásához szükséges műszaki feltételek biztosításának költségét.

A Kötv. 23/F. § (4) bekezdés alapján a nagyberuházáshoz kapcsolódó régészeti feltárással összefüggő rendelkezések alkalmazásában – tekintet nélkül a nagyberuházás szakaszolására – a beruházás teljes bekerülési költsége a számvitelről szóló 2000. évi C. törvény 47-51. §-ában meghatározott tételek tervezett összege.

A beruházó nyilatkozata alapján, jelen projekt esetében a beruházás teljes bekerülési költségének 0,35 százaléka nem ismert.

3.4. A javasolt vizsgálatok elvégzésére jogosult intézmény megnevezése

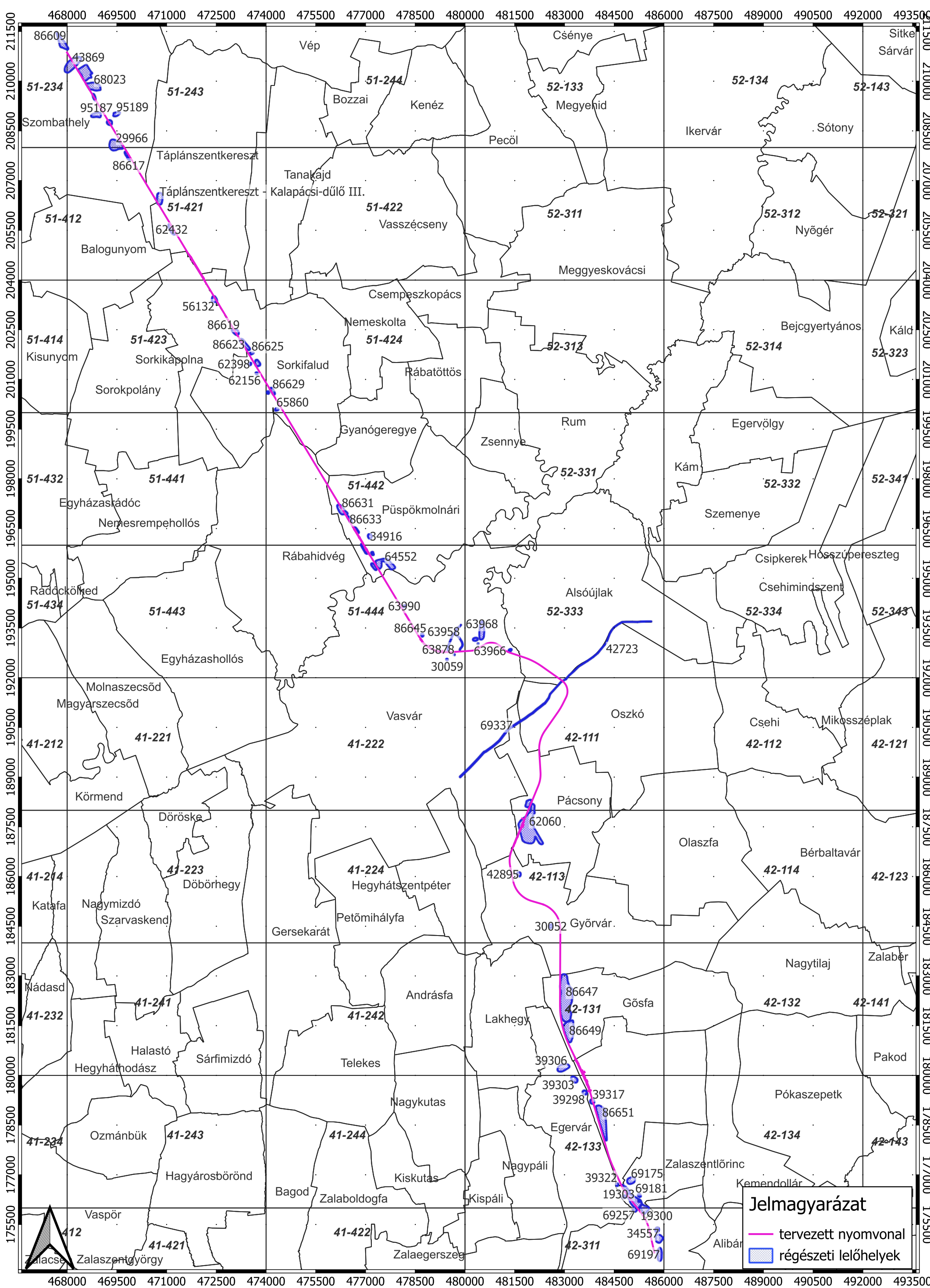
Az Előzetes régészeti dokumentációhoz kapcsolódó geofizikai vizsgálatok és a próbafeltárások elvégzésére, a Kötv. 23/C. § (3) bekezdés és a Korm. R. 3. § (3) alapján a Magyar Nemzeti Múzeum Közgyűjteményi Központ (regeszetiprojektiroda@hnm.hu) jogosult.

Budapest, 2025. augusztus 15.



Koller Melinda

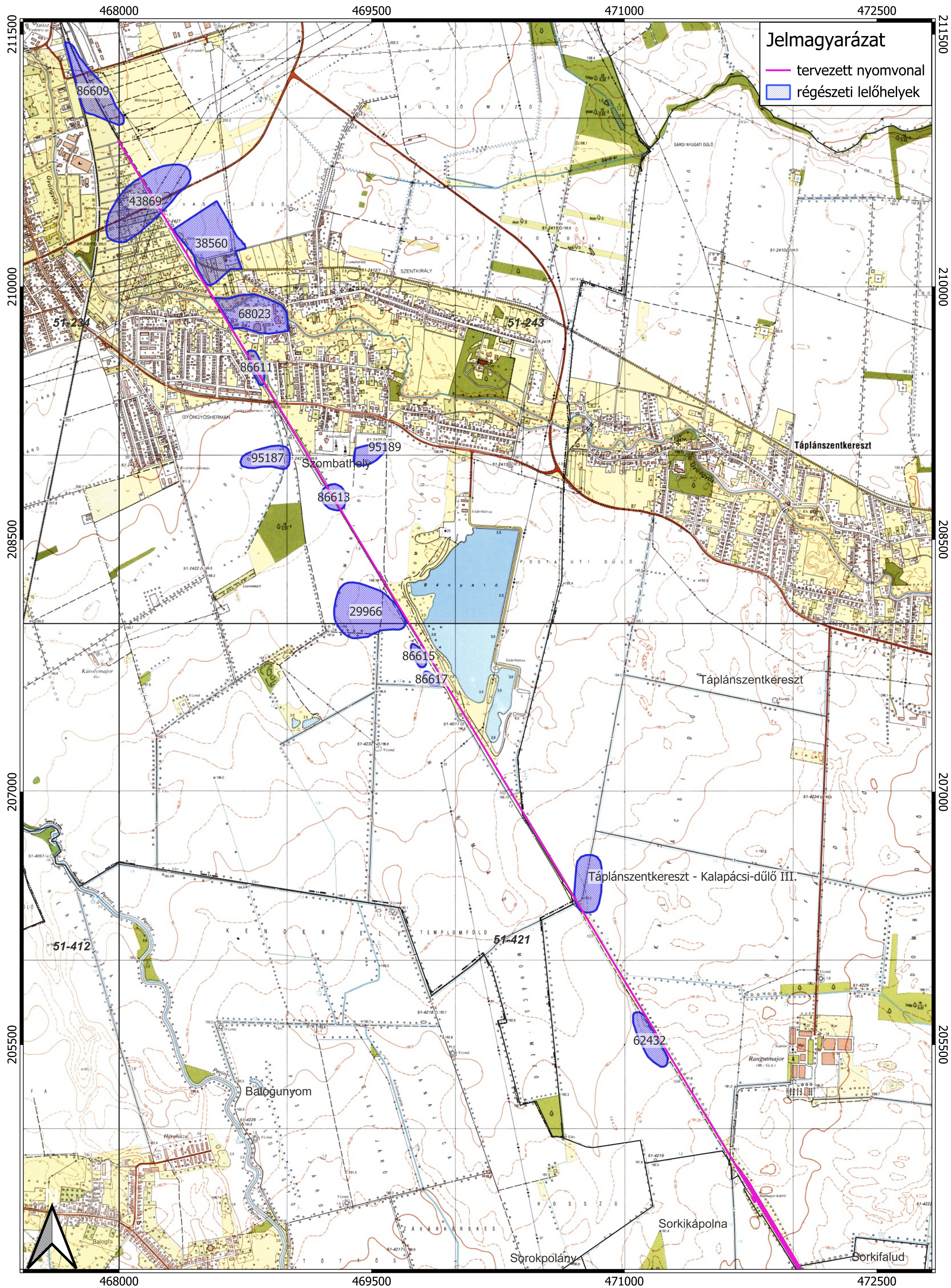
régész



NEMZETI
RÉGÉSZETI
INTÉZET

1: 100000

RFC 11 Borostyán vasúti korridor Hegyeshalom-Csorna-Porpác-Szombathely-Zalaszentiván szakaszának fejlesztése – 17 sz. vasút Szombathely (kiz) -Zalaszentiván (kiz) (974+00 – 1446+30 hm sz.) közötti szakasz
Előzetes régészeti dokumentáció
Átnézési térképmelléklet
A régészeti adatgyűjtés eredménye



NEMZETI
RÉGÉSZETI
INTÉZET

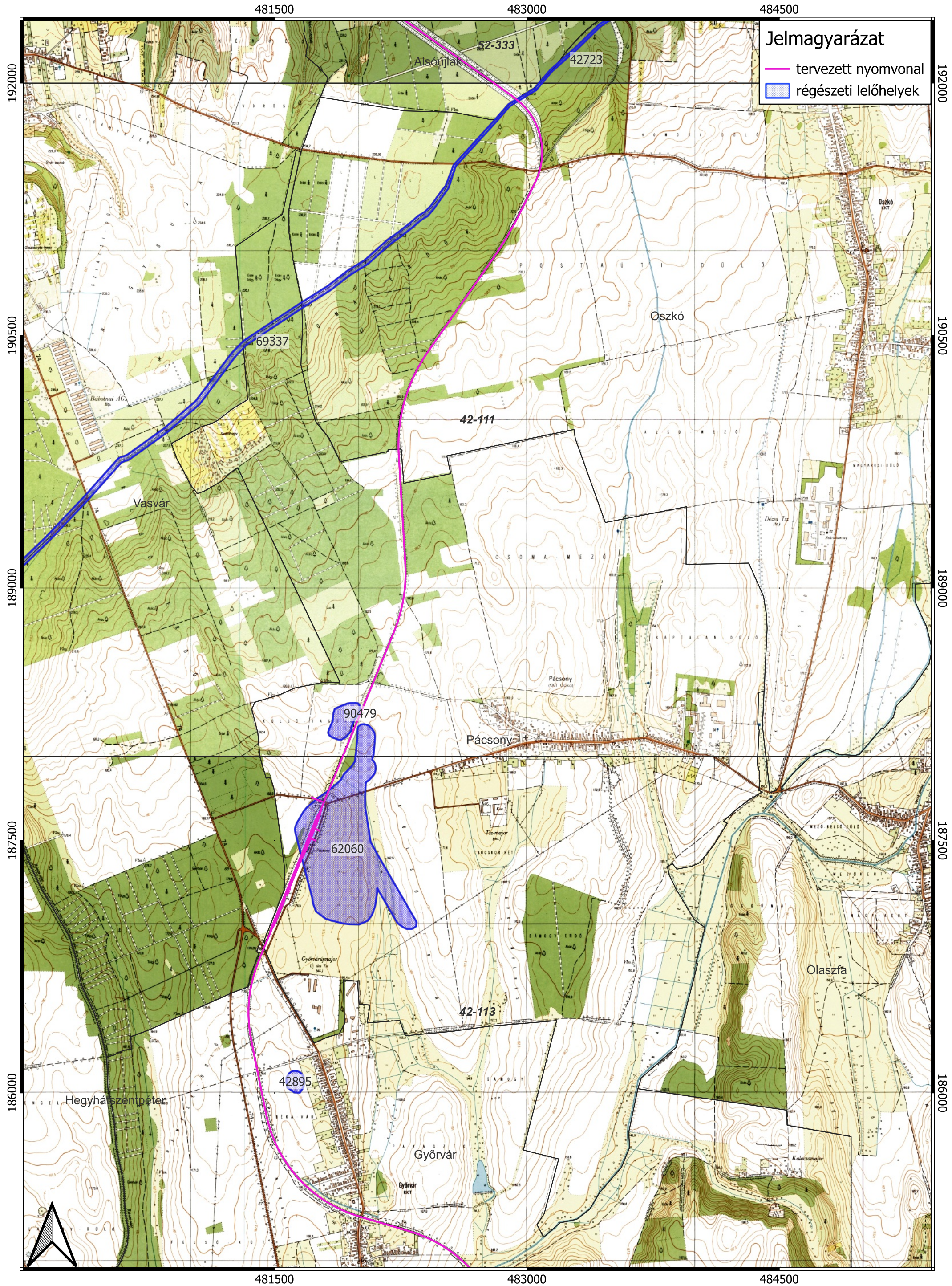
1: 20000

RFC 11 Borostyán vasúti korridor Hegyeshalom-Csorna-Porpác-Szombathely-Zalaszentiván szakaszának fejlesztése – 17 sz. vasút Szombathely (kiz) - Zalaszentiván (kiz) (974+00 – 1446+30 hm sz.) közötti szakasz

Előzetes régészeti dokumentáció

1. térképmelléklet

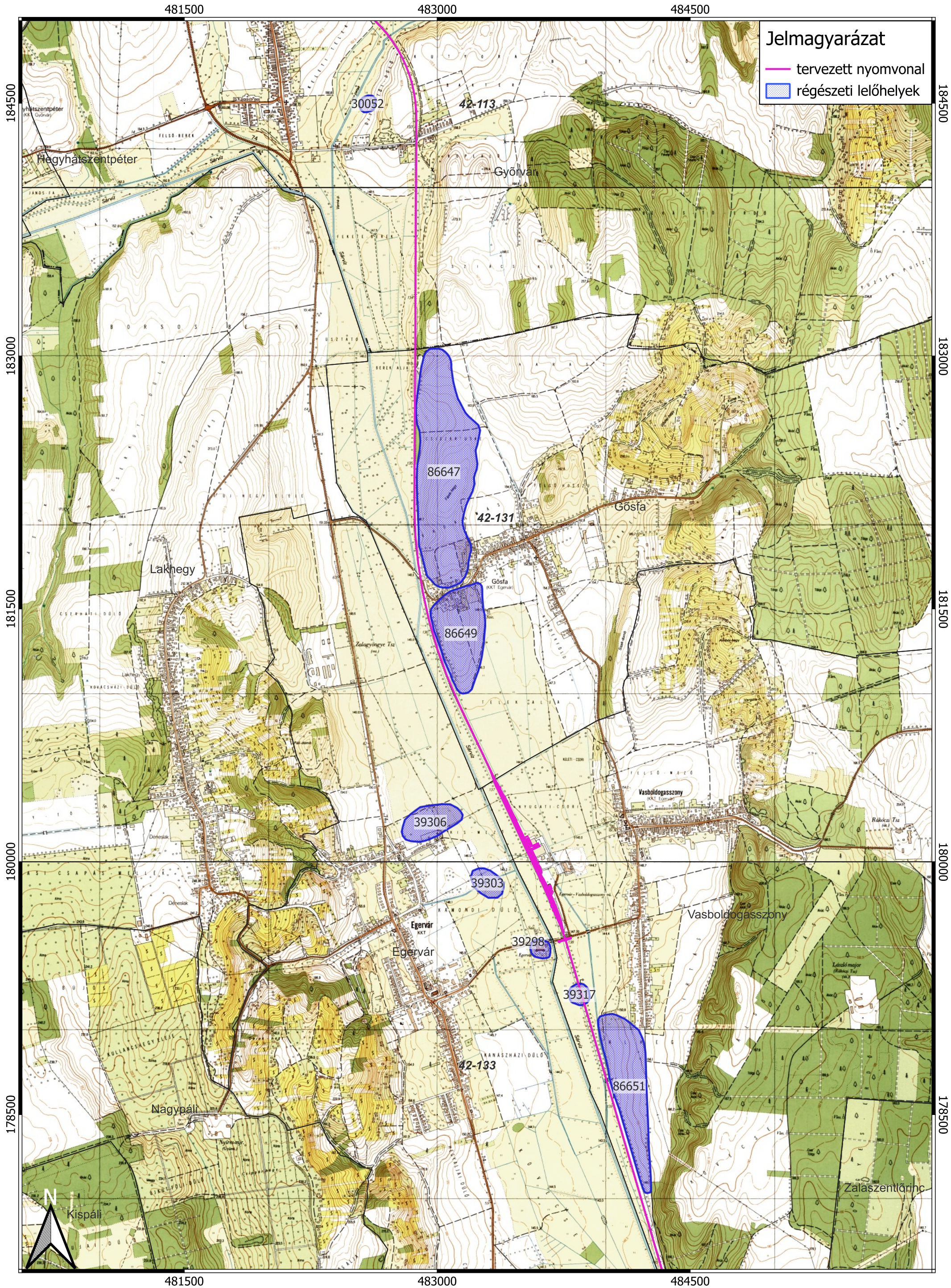
A régészeti adatgyűjtés eredménye



NEMZETI
RÉGÉSZETI
INTÉZET

1: 20000

RFC 11 Borostyán vasúti korridor Hegyeshalom-Csorna-Porpác-Szombathely-Zalaszentiván szakaszának fejlesztése – 17 sz. vasút Szombathely (kiz) -Zalaszentiván (kiz) (974+00 – 1446+30 hm sz.) közötti szakasz
Előzetes régészeti dokumentáció
4. térképmelléklet
A régészeti adatgyűjtés eredménye



NEMZETI
RÉGÉSZETI
INTÉZET

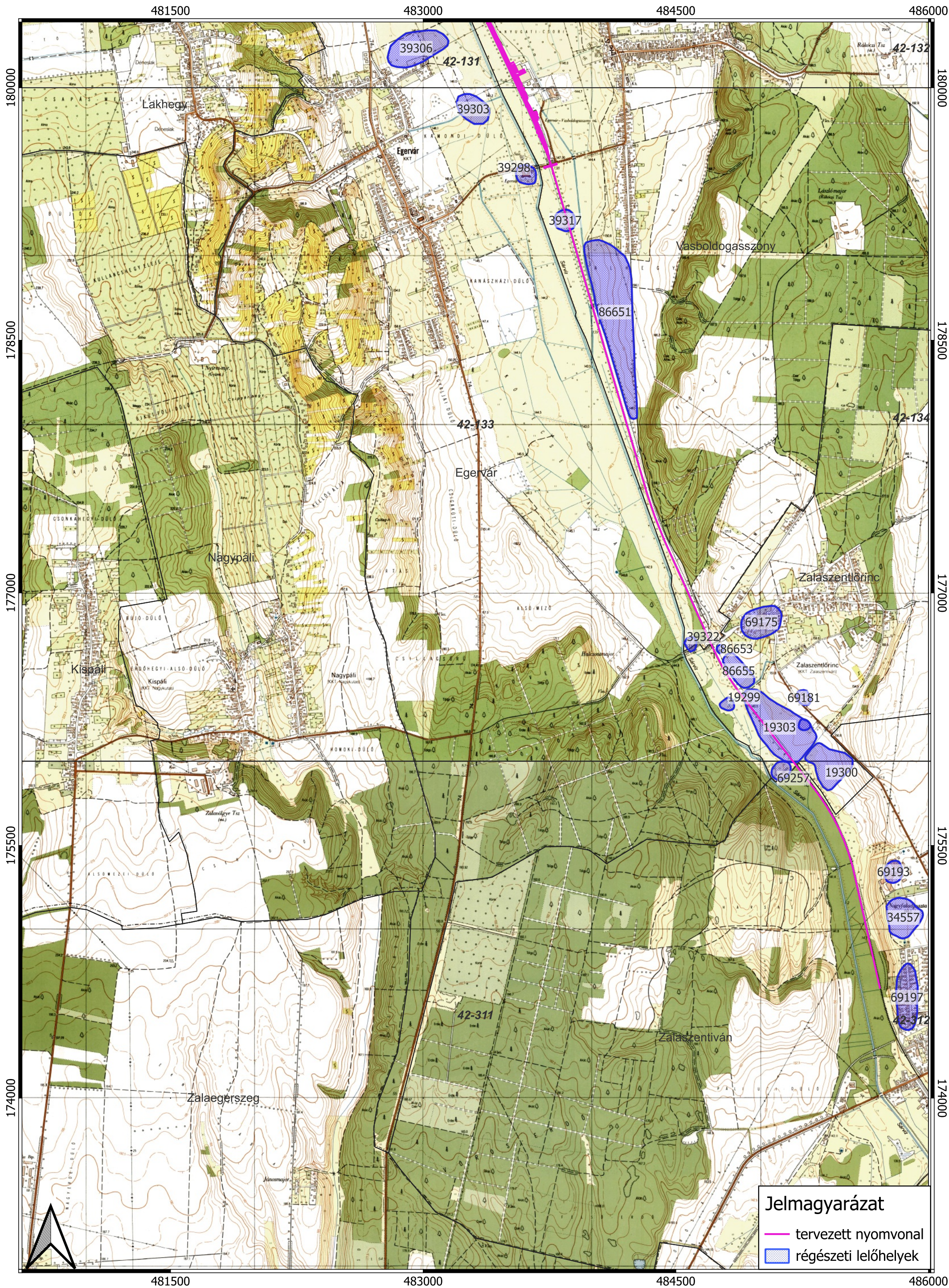
1: 20000

RFC 11 Borostyán vasúti korridor Hegyeshalom-Csorna-Porpác-Szombathely-Zalaszentiván szakaszának fejlesztése – 17 sz. vasút Szombathely (kiz) -Zalaszentiván (kiz) (974+00 – 1446+30 hm sz.) közötti szakasz

Előzetes régészeti dokumentáció

5. térképmelléklet

A régészeti adatgyűjtés eredménye



NEMZETI
RÉGÉSZETI
INTÉZET

1: 20000

RFC 11 Borostyán vasúti korridor Hegyeshalom-Csorna-Porpác-Szombathely-Zalaszentiván szakaszának fejlesztése – 17 sz. vasút Szombathely (kiz) -Zalaszentiván (kiz) (974+00 – 1446+30 hm sz.) közötti szakasz

Előzetes régészeti dokumentáció

6. térképmelléklet

A régészeti adatgyűjtés eredménye